

## Dagplejen i Aula, Næstved Kommune

For at få mest muligt ud af Aula for dagplejen har vi indtil videre valgt, at sætte vores system op som følger.

I Næstved Kommune er dagplejens ledelse placeret i et kontor for sig selv sammen med administrationen og med dagplejekonsulenterne. Som bekendt, er det ikke umiddelbart muligt for dem at få deres eget Aula – eller et Unilogin. Rent administrativt vælger vi derfor at flytte medarbejderne fra dagplejekontoret op i forvaltningens Aula. Det giver dem et Unilogin, og det gør det muligt for os at tilføje dem til tværgående grupper. Ligeledes åbner det for, at de kan skrive direkte med dagplejere og forældre gennem Aula – og det åbner for, at en dagplejer kan dele et galleri eller et dokument i sikre filer med en dagplejekonsulent.

### Dagplejegrupper

Som udgangspunkt er det ikke muligt - teknisk eller organisatorisk at oprette et Aula pr. dagplejer. Dette ville heller ikke give meget mening, da en dagplejer med fire børn ikke ville have meget glæde af et Aula kun til dette. Vi har altså behov for større grupper til kommunikation.

En anden spændende udfordring ved dagplejen er den morgenvisitation, der foregår ved sygdom eller fravær hos dagplejerne. Når et barn skal i gæstedagpleje, så flyttes barnet fra en dagplejer til en anden i pladsanvisningssystemet\*, men den flytning kan (heller)\* ikke lade sig gøre i Aula. En flytning af et barn tager et døgn, så barnet ville først dukke op hos gæstedagplejeren dagen efter, hvor barnet måske allerede er tilbage hos sin normale dagplejer.

For at løse dette, samt for at forbedre kommunikationen mellem dagplejere, så har vi ophøjet vores nuværende dagplejegrupper til egentlige enheder. Grupperne har vi altid haft til samarbejde og arrangementer, men nu er de oprettet som egentlige institutioner på lige fod med et almindeligt dagtilbud i dagtilbudsregisteret.

Hver dagplejer kommer ind som hovedgruppe fra det administrative system, og på den måde kan man håndtere den enkelte dagplejer, børn og forældre på lige fod med en stue på et dagtilbud.

SE GRUPPE	GRUPPENAVN	GRUPPETYPE	GRUPPEREKTØR
	Kommunal dagpleje Larsen	Hovedgruppe	Larsen
	Kommunal dagpleje Petersen	Hovedgruppe	Petersen

1 "stuer" eller dagplejere fra Gruppen Lille Næstved

### Morgenvisitationen

Det er næsten altid inden for grupperne, at en gæste- eller feriedagplejer findes. Derfor får vi løst alle udfordringer med stamkort eller kontaktoplysninger på barn eller forældre, da den enkelte dagplejer via rettigheder kan få lov til at fremsøge oplysningerne i Aula. I de ganske få tilfælde, hvor en midlertidig flytning af et barn foregår uden for gruppen, må vi løse det håndholdt, som vi i øvrigt har gjort indtil nu\*.

### Deling i gruppen

At dagplejerne er lagt sammen på denne måde, gør det nemt at dele gallerier i forbindelse med arrangementer eller legestue, da det i disse sammenhænge også er i grupperne det typisk vil foregå.

## Gæstehusene?

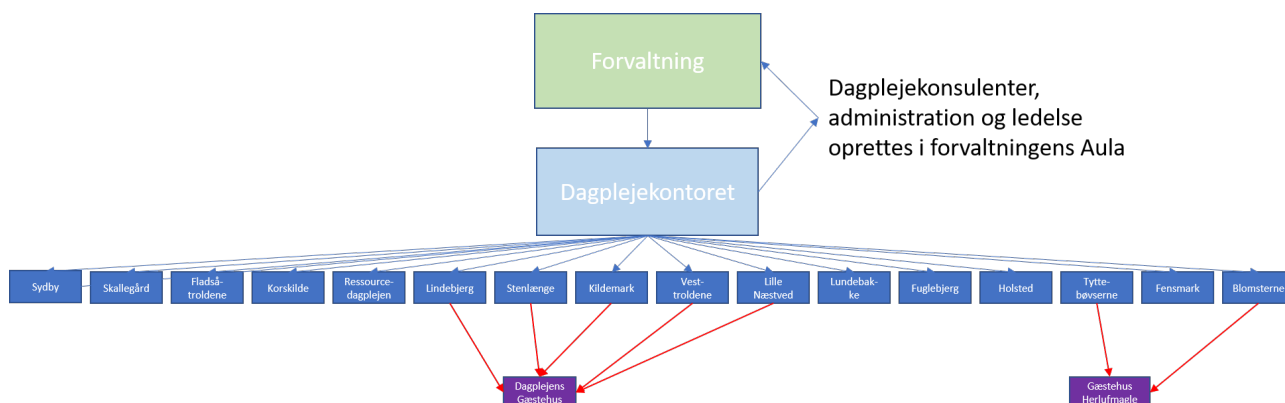
Det store spørgsmål vi har lige nu går på vores gæstehuse. I Næstved har vi to gæstehuse, der modtager børn fra dagplejerne ved sygdom eller fravær. Gæstehusene er oprettet i Aula med eget institutionsnummer, men vi kan ikke se, at de kommer i brug. Gæstehusene modtager kun børn i korte perioder, hvorfor det jf. tidligere afsnit ikke giver mening at flytte dem. Ydermere så modtager gæstehusene i teorien børn fra hele kommunen. Når en forælder bliver ringet op om en gæstedagpleje, har de mulighed for at vælge et gæstehus i stedet. Gør de det, så falder de uden for den opbygning vi har lavet med grupper, og det har vi lige nu ikke en smart løsning på.

Som det fremgår af tegningen herunder, så modtager gæstehusene dog *typisk* kun børn fra bestemte grupper (de røde pile), der ligger geografisk tæt på husene. Vi overvejer derfor at oprette gæstehusenes medarbejdere som tilknyttet de dagplejegrupper det drejer sig om. Det vil medføre, at de vil kunne logge ind på Aula, og så have de primære grupper tilknyttet som arbejdspladser i øverste fane.



På den måde vil de kunne orientere sig om børn og forældre i midlertidig tilknytning til gæstehuset, og da vi som udgangspunkt holder tilknytningen til de primære grupper, vil antallet af institutioner for gæstehusenes medarbejdere blive højst fem.

Når der undtagelsesvist ankommer et barn fra en dagplejegrupper, der ikke hører til de primære, så må vi indtil videre håndholde kontaktoplysningerne.



\* I al fairness, så skal det understreges, at vores nuværende pladsanvisningssystem heller ikke har kunnet håndtere flytning af et barn ved morgenvisitation. I dag bliver kontaktoplysninger til forældre og stamkort på børn overdraget til gæstedagplejerne i telefonen eller via mail. Så længe vi altså holder os inden for grupperne, så bliver denne nye opsætning i Aula altså en forbedring. Når en morgenvisitation sprænger strukturens rammer, så vil barnet skulle håndholdes, men det gør vi også i dag.